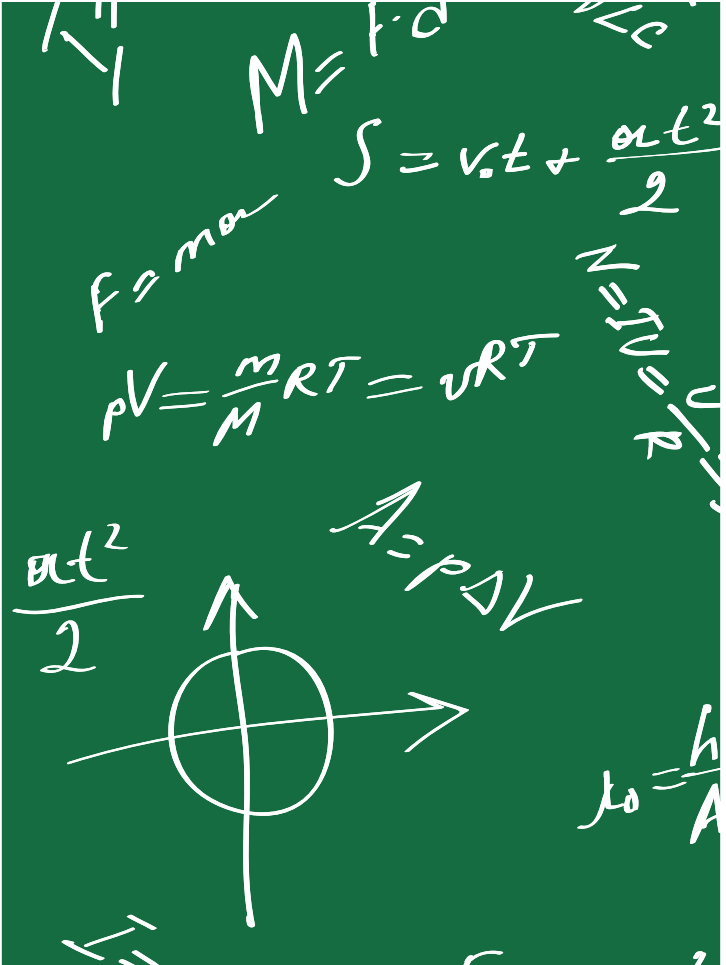




معلومات للوالدين عن المدارس المتوسطة والثانوية



معلومات لأمهات وآباء  
طالبات وطلاب  
المدارس المتوسطة والثانوية

معلومات لأمهات وآباء  
طالبات وطلاب المدارس المتوسطة والثانوية

أعزائنا أمهات وآباء وأولياء أمور تلميذات  
وتلاميذ المدارس المتوسطة والثانوية،

يذاوم طفلكم حالياً على الصف الرابع من المدرسة الابتدائية  
وسينتقل في العام القادم إلى مدرسة من المدارس المتوسطة أو  
الثانوية.

توفر هذه النبذة معلومات عن أنواع المدارس الموجودة وعن عدة  
مواضيع ذات صلة بهذا الشأن.

برعاية بنك شبار كاسه كولن بون

 Sparkasse  
KölnBonn

ومركز تعدد اللغات والاندماج

$$E = mc^2$$

### إلزامية التعليم المدرسي

تنص القوانين الألمانية على دوام الأطفال على المدرسة لمدة عشر سنوات على الأقل. ويبدأ التعليم الإلزامي بالدوام على المدرسة الابتدائية ومن ثم الدوام على أحد أنواع مدارس المرحلة المتوسطة أو الثانوية لمدة لا تقل عن 6 سنوات، ومن ثم لغاية سن الثامنة عشرة فهو إما أن يداوم على مدرسة للتكوين المهني أو على ثانوية عامة.

مدارس المرحلة المتوسطة بعد مرحلة المدرسة الابتدائية أنواع مدارس المرحلة المتوسطة بعد مرحلة المدرسة الابتدائية هي:

المدرسة المتوسطة (هاوبت شوله / Hauptschule)

المدرسة المتوسطة (جيماينشافتس شوله / Gemeinschaftsschule)

المدرسة المتوسطة (ريال شوله / Realschule)

المدرسة الثانوية (سيكوندار شوله / Sekundarschule)

مدرسة الثانوية العامة (جيمنازيوم / Gymnasium)

المدرسة الشاملة (جيزامت شوله / Gesamtschule)

يقدم كل من المدرسات والمدرسين في المدرسة الابتدائية المشورة لكم عند اختيار نوع المدرسة كما أنهم يقدمون توصياتهم في شهادات نصف العام الدراسي للصف الرابع بخصوص مدرسة المرحلة المتوسطة أو الثانوية المناسبة لطفلكم. وإن كنتم ترغبون في مدرسة غير المدرسة التي تمت التوصية بها فبوسعكم أنتم بأنفسكم اختيار نوع المدرسة لطفلكم.

### المدرسة المتوسطة (Hauptschule)

تشمل المدرسة المتوسطة (هاوبت شوله) الصفوف من الخامس ولغاية العاشر (المرحلة الثانوية 1). وفي هذه المرحلة يكون المنهاج التعليم الأساسي العام والحصول على شهادة هذه المدرسة هو الشرط الأدنى للتعليم المهني. يمكن لكافة الأطفال الذين نجحوا في الصف الرابع الدوام على المدرسة المتوسطة (هاوبت شوله).

### المدرسة المتوسطة (Gemeinschaftsschule)

تشمل المدرسة المتوسطة (جيماينشافتس شوله) الصفوف من الخامس ولغاية العاشر (المرحلة الثانوية 1) ويتمثل هدفها في ترك خيارات التعليم مفتوحة لفترة أطول من خلال التعلم المشترك لمدة أطول مما هو كفيلاً بتمكين عدد أكبر من الطالبات والطلاب من الحصول على شهادات مدرسية أعلى مستوى. وهذه المدرسة تدوم طيلة النهار وهي توفر التعليم للجميع أي أن الأطفال الذين هم بحاجة للتعليم التربوي الخاص لسبب الاحتياجات الخاصة يدرسون مع الطلاب العاديين.

وبعد الصف العاشر يداوم الطالبات والطلاب حسب الشهادة التي تحصلوا عليها إما على الثانوية العامة (جيمنازيوم) أو على المدرسة المتوسطة (جيزامت شوله) أو على معهد مهني أو على المرحلة الثانوية 2.

ويوسع كافة التلميذات والتلاميذ الذين نجحوا في الصف الرابع من المدرسة الابتدائية الدوام على المرحلة الثانوية 2 بغض النظر عن توصية المدرسة الابتدائية بخصوص نوع المدرسة المناسب لهم.

### المدرسة المتوسطة (Realschule)

تشمل المدرسة المتوسطة (ريال شوله) الصفوف من الخامس ولغاية العاشر (المرحلة الثانوية 1). وفيها يتلقى الطلاب والطالبات التعليم العام الموسع الذي يؤهلهم لمسارات التعليم التكميلية والمهنية. ويمكن لكافة الأطفال الذين نجحوا في الصف الرابع الدوام عليها بغض النظر عن توصية نوع المدرسة المناسب لهم الصادر عن المدرسة الابتدائية.

### المدرسة الثانوية (Sekundarschule)

تشمل المدرسة الثانوية الجديدة الصفوف من الخامس ولغاية العاشر ويتم في المدرسة الثانوية اعداد الطالبات والطلاب للتكوين المهني أو للثانوية العامة للحصول على شهادة الثانوية العامة التي تؤهلهم للدراسة الجامعية.

ومنذ البداية تتميز الدروس بنفس مستوى التعليم المطبق في مدارس الثانوية العامة. يتم عرض تدريس اللغة الأجنبية الثانوية في الصف السادس بصورة اختيارية، وأما دروس اللغة الأجنبية

في المدرسة الشاملة يتم تدريس الأطفال حسب قوة أدائهم إما في دورات أساسية أو دورات تكميلية (أصعب). وبوسع الطلاب فيها تحصيل أية شهادة من شهادات المدارس المختلفة.

### المرحلة التجريبية وتغيير نوع المدرسة

الصفان 5 و 6 من المدرسة المتوسطة (هاوبت شوله) والمدرسة المتوسطة (ريال شوله) والثانوية العامة (جيمنازيوم) يشكلان المرحلة التجريبية. وفي الفترة التجريبية يراقب الطاقم التدريسي المعارف والمقدرات والمهارات لدى التلميذات والتلاميذ ويدعمونها، وفيها ينتقل التلميذات والتلاميذ من الصف الخامس إلى السادس تلقائياً دون ترفيعهم.

وفي نهاية الصف السادس تقرر المدرسة ترفيع طفلكم إلى الصف السابع. وفي حالة عدم ترفيع ولدكم إلى الصف السابع فلا بد له من معاودة الصف السادس. في الوقت ذاته يتخذ قراراً ما إذا كان ولدكم سيبقى في المدرسة المتوسطة التي تم اختيارها أم إن كان من الأفضل له أن ينتقل إلى مدرسة متوسطة من نوع آخر. وإن كانت المدرسة ترى فائدة في تغيير المدرسة فهي تبلغ الوالدين ذلك وتعرض عليهم في نفس الوقت الاستشارة.

الثانية فهو متوفر بدءاً من الصف الثامن كما هو الحال عليه في المدرسة الثانوية العامة (جيمنازيوم).

في المدرسة الثانوية يتم تدريس الأطفال والأحداث في الصفوف الخامس والسادس بصورة مشتركة وبتدريج من الصف السابع فإن التدريس يتم على أساس قرار القائم على المدرسة وهذا إما بالاندماج أو الاندماج الجزئي أو على الأقل في فرعين تعليميين (تعاوني).

ليست لمدرسة الثانوية امكانيات الثانوية العليا غير أنها تدخل في تعاونيات ملزمة مع المراحل الثانوية العليا أو مع مدرسة شاملة (جيزامت شوله) أو مع معهد مهني وهذا يضمن للوالدين عند التسجيل بأن أطفالهم سوف يكونون قادرين على الدراسة في الثانوية العامة للحصول على شهادة دخول الجامعة.

### الثانوية العامة (Gymnasium)

تشمل الثانوية العامة المرحلة الثانوية 1 أي الصفوف من الخامس ولغاية التاسع وأما المرحلة الثانوية 2 فهي تشمل الصفوف 10 ولغاية 12.

يتلقى الطالبات والطلاب في المرحلة الثانوية العامة تعليماً عاماً معقداً يختتم بحصولهم على شهادة الثانوية العامة (Abitur). وتؤهل شهادة الثانوية العامة الطالبات والطلاب للدراسة في الجامعات أو للتكوين المهني (المختزل في غالب الأحيان). يتم قبول أولئك الأطفال في مدرسة الثانوية العامة الذي نجحوا في الصف الرابع وحصلوا على توصية من المدرسة الابتدائية للانتساب إلى الثانوية العامة (جيمنازيوم).

### المدرسة الشاملة (Gesamtschule)

تشمل المدرسة الشاملة الصفوف من الخامس ولغاية العاشر (المرحلة الثانوية 1) والمرحلة الثانوية العليا (المرحلة الثانوية 2) الصفوف من الحادي عشر ولغاية الثاني عشر. وفي المدرسة الشاملة (جيزامت شوله) فقد تم دمج المدرسة المتوسطة (هاوبت شوله) والمدرسة المتوسطة (ريال شوله) والثانوية العامة. وهذه المدرسة تقبل الأطفال أياً كان مستواهم التعليمي. وفي هذا المدرسة تبقى الخيارات المستقبلية مفتوحة أمامهم لمدة أطول فيما يخص اختيار طريق التعليم إن كان أساسياً أو متوسطاً أو عالياً.

$$V = N_0 \cdot \frac{1}{2}$$

$$N = IV = \frac{U^2}{R} = I^2 R$$

امكانية الانتقال في المدرسة المتوسطة (ريال شوله) متوفرة لغاية بداية الصف التاسع.

### الشهادات الختامية للمرحلة الثانوية 1

يُطلق على الصفوف 5 ولغاية 10 في المدارس المتوسطة (هاوبت شوله) و (ريال شوله) و (جيمائينشافتس شوله) و (زيكوندارشوله) و (جيمنازيوم) و (جيزامت شوله) بصورة مختصرة مصطلح المرحلة الثانوية 1 (زيكوندار شتوفه 1).

يمكن تحصيل الشهادات الختامية للمرحلة الثانوية 1 (زيكوندار شتوفه 1) في كافة مدارس المرحلة المتوسطة.

الشهادات الختامية للمرحلة الثانوية 1 هي:

**إ شهادة المدرسة المتوسطة (هاوبت شوله) بعد الصف التاسع**  
يتم منحها في كافة المدارس المتوسطة عند نجاح الطالب وترفيعه إلى الصف العاشر.

**إ شهادة المدرسة المتوسطة (هاوبت شوله) بعد الصف العاشر**  
يتم منحها في كافة المدارس المتوسطة بعد الصف العاشر. تمنح هذه الشهادة بعد النجاح في الصف العاشر من النوع آ. المواد الدراسية الرئيسية للصف العاشر نوع آ هي المواد العلمية وعلوم العمل.

### إ شهادة المدرسة العليا التخصصية (Fachoberschulreife) (شهادة اختتام المدرسة المتوسطة)

تمنح شهادة المدرسة العليا التخصصية في كافة المدارس المتوسطة بعد الصف العاشر.

في المدرسة المتوسطة (هاوبت شوله) يحصل الطلاب على شهادة المدرسة العليا التخصصية بعد النجاح في الصف العاشر نوع ب وملاحظة التأهيل. المواد الدراسية الرئيسية في الصف العاشر، نوع ب هي اللغة الألمانية والإنجليزية والرياضيات.

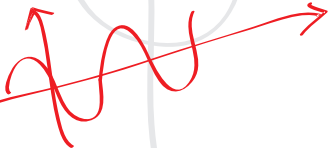
### إ شهادات اتمام المرحلة الثانوية 1

شهادة المدرسة العليا التخصصية مع أهلية الانتقال إلى مرحلة الثانوية العامة (جمنازيال أوبر شتوفه).

الطلاب الذي يتحصلون في المدرسة المتوسطة (هاوبت شوله) (الصف العاشر، نوع ب) أو المدرسة المتوسطة (ريال شوله) في الصف العاشر على الأقل على درجة مقبول فهم مخولون بالدوام على المرحلة العليا من الثانوية العامة (جيمنازياله اوبر شتوفه).

وأما في المدرسة الشاملة (جيزامت شوله) فإن الانتقال إلى المرحلة العليا من الثانوية العامة ممكن إن كانت الطالبة أو الطالب قد اكتملا بنجاح 3 دورات تكميلية بدرجة مقبول وأن يكون الأداء في الدورة الأساسية والمواد الإلزامية المختارة قد تم تقييمه على الأقل بدرجة جيد وفي المواد المتبقية على الأقل بدرجة مقبول.

$$A = F \cdot s \cdot \cos \alpha$$



## مدرسة اليوم الكامل

المدارس الشاملة (جيزامت شوله) والعديد من المدارس المتوسطة (هاوبت شوله) والبعض من المدارس المتوسطة (ريال شوله) والثانويات العامة هي مدارس يستغرق الدوام فيها طيلة النهار، وهي توفر للطالبات والطلاب إمكانية التعلم في المدرسة حتى بعد الظهر لغاية الساعة الرابعة إلى جانب التعلم صباحاً وكذلك تحضير الواجبات وقضاء أوقات الفراغ، وهذا مايشمل اجراءات دعم إضافية لهم والمساعدة خلال أداء الواجبات المنزلية.

## الدعم التربوي الخاص لذوي الاحتياجات الخاصة

تتلقى التلميذات والتلاميذ الذين هم بحاجة خاصة للدعم خلال التعلم لسبب عوق أو ضعف في قدرتهم على التعلم، دعماً خاصاً مراعيًا لاحتياجاتهم الخاصة. ويمكن أن يتم الدعم لذوي الاحتياجات الخاصة إما في سياق مجموعات تعلم متكاملة «دروس مشتركة» مع أطفال طبيعيين أو في «مدارس خاصة للدعم». توجد مدارس الدعم الخاص لسبعة مجالات تخصصية مختلفة:

التنمية العاطفية والاجتماعية، والتنمية العقلية، السمع والتواصل، والتنمية الجسمية والحركية، والتعلم، والرؤية واللغة. وبناء على طلب يقدمه الوالدان أو المدرسة فإن هيئة المدارس تقرر كيفية الدعم الخاص ومكانه ونطاقه. ويقوم هذا القرار على تقرير يعده أخصائيو التربية الخاصة والطب المدرسي. وتتم مشاركة الوالدين في عملية اعداد التقرير.

## عروض تعلم اللغات

### ا دروس اللغات الأجنبية

يتم تدريس اللغة الإنجليزية في المدرسة المتوسطة (هاوبت شوله) والمدرسة الثانوية (زكوندار شوله) والمدرسة المشتركة (جيزامت شوله) بدءاً من الصف الخامس.

وفي المدرسة المتوسطة (ريال شوله) يتم تدريس اللغة الإنجليزية كلغة أجنبية بدءاً من الصف الخامس ويتم عرض تدريس اللغة الفرنسية كلغة أجنبية ثانية بدءاً من الصف السادس. توجد مدرسة متوسطة (ريال شوله) تكون فيها الدراسة بثنائية لغوية وهي اللغة الألمانية والإنجليزية بدءاً من الصف الخامس.

وفي مدرسة الثانوية العامة (جيمنازيوم) يتم تدريس اللغة الإنجليزية أو اللاتينية أو الفرنسية كلغة أجنبية أولى بدءاً من الصف الخامس، وببداية الصف السادس فإن دراسة لغة أجنبية ثانية تصبح إلزامية. بعض مدارس الثانوية العامة (جيمنازيوم) توفر التعليم المدرسي بدءاً من الصف الخامس بلغتين (ألمانية - إنجليزية أو ألمانية - فرنسية أو ألمانية - إيطالية أو ألمانية - تركية).

وأما في المدرسة الشاملة (جيزامت شوله) فيتم تدريس اللغة الإنجليزية كلغة أجنبية بدءاً من الصف الخامس. وفي الثانوية العامة (أبيتور) فلا بد من دراسة لغة أجنبية أخرى على الأقل كمادة إلزامية. تمكن المباشرة بدراسة اللغة الأجنبية الأخرى في المدرسة الشاملة (جيزامت شوله) بدءاً من الصف السادس أو الصف الثامن أو بدخول المرحلة العليا الثانوية (جيمنازياله أوبر شتوفه). دراسة لغة البلد الأصل يمكن أن تعتبر بتوفر شروط خاصة كلغة أجنبية ثانية.

Do you speak  
English?  
Parlez-vous  
anglais?

### أدروس لغة البلد الأصل

في العديد من المدارس تتوفر للطلاب فرص تعلم لغة البلد الذي تنحدر العائلة منه. المشاركة في دروس البلد الأصل طوعية. يعتبر الاهتمام باللغة الأم مسألة هامة فمن يجيد لغته الأم بصورة جيدة فهو من سيحقق نتائج أفضل في اللغة الألمانية أيضا. لتعلم لغة البلد الأصل يتم تكوين مجموعات تعلم لمدرسة أو عدة مدارس ويتم تدريس هذه المادة حاليا في 13 لغة في مدينة كولونيا. تستلم إدارة المدرسة التي يداوم عليها الطلاب طلب الدوام على دروس تعلم لغة البلد الأصل.

### الكتب المدرسية، وسائل التعلم

يلتزم الوالدان بتحمل جزء من تكاليف الكتب المدرسية ووسائل التعلم ويمكن اعفائهم من هذه المساهمة إن كانوا يتقاضون مساعدات اجتماعية حسب نظام «هارتس فير» وحسب قانون مساعدات اللاجئين أو إن كانوا يتقاضون مساعدات اقتصادية للأحداث. في هذه الحالات يرجى من الوالدين وأولياء الأمور تقديم شهادة حديثة التاريخ عن ذلك لإدارة المدرسة.

### النظام المدرسي

عندما يكون للكثير من الأطفال وال كبار تعامل يومي مع بعضهم البعض فمن المفيد أن توضع قواعد تضمن سير الحياة المدرسية بصورة هادئة ومرضية للجميع. ولذلك فإن الكثير من المدارس تضع لنفسها نظاما مدرسيا خاصا تم التفاهم عليه من قبل هيئة التدريس والأطفال والأمهات والآباء. ومن الأمور التي لا بد من معرفتكم بها هي:

### أالحقوق والواجبات

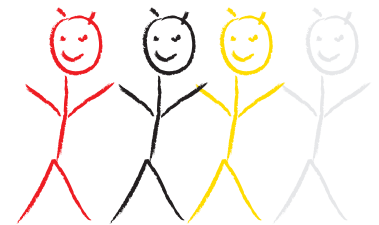
للتلميذات والتلميذ الحق في تلقي الدروس والحصول على معلومات عن مستواهم الدراسي أي أداءهم والحصول على الاستشارة وحرية التعبير عن الرأي وبطاقة هوية مدرسية وحق الإصغاء إليهم عند نشوء مسائل متنازع فيها. ومن واجبات التلميذات والتلميذ المواظبة على الدوام المدرسي والتقييد بمواعيد المدرسة ومراعاة النظام المدرسي.

### أالأعذار

في حالة عدم استطاعة طفلكم الدوام على المدرسة لسبب المرض فلا بد من قيامكم بتبليغ المدرسة بذلك فورًا. وبمجرد استرداد الطفل قدرته على الدوام المدرسي فلا بد لكم من تزويد المدرسة بمبرر خطي للغياب. في حالات الشك يكون للمدرسة الحق في المطالبة بشهادة طبية. وبعد ثلاثة أيام من الغياب فلا بد للوالدين في كافة الأحوال من تقديم شهادة طبية. كما أن الغياب عن درس الرياضة عدة مرات يتطلب تقديم شهادة طبية.

### أالإجازات

يجوز منح طفلكم إجازة مدرسية قدرها يومين في الفصل الدراسي الواحد في حالات فردية مبررة. لا يجوز منح الإجازة قبل العطلة المدرسية أو بعدها مباشرة.



**هيئة المدرسة**

تتألف هيئة المدرسة التي هي أعلى هيئة يمكن المشاركة والتأثير من خلالها من الآباء والأمهات والطاقم التدريسي وممثلي الطالبات والطلاب، علماً بأن هيئة المدرسة تتخذ القرارات بخصوص العديد من القضايا المدرسية، وهي تقرر على سبيل المثال ما إذا كان الدوام المدرسي يوزع على 5 أو 6 أيام في الأسبوع.

**هيئة رعاية المدرسة**

تتألف هذه الهيئة من رؤساء هيئات رعاية الأقسام. وتقوم هذه الهيئة بانتخاب ممثلي الأمهات والآباء وأولياء الأمور في هيئة المدرسة وتتشاور في أمور الأمهات والآباء على صعيد المدرسة.

**اتحاد دعم المدرسة**

في الكثير من المدارس أسس أمهات وآباء وأولياء أمور التلاميذ اتحاداً لدعم المدرسة مادياً. ويقوم أعضاء اتحاد دعم المدرسة بدفع أقساط عضوية ولهم حق تلقي تبرعات للاتحاد. ومن خلال هذه الموارد المالية يمكن دعم الفعاليات الخاصة للمدرسة مثل المناسبات الخاصة مثل الاحتفالات المدرسية والرحلات... الخ.

أمسيات مراجعة الوالدين للمدرسة ويوم مراجعة الوالدين للمدرسة تقوم مدرسة القسم أو مدرس القسم بدعوة الوالدين وأولياء الأمور ما لا يقل عن مرة سنوياً لحضور أمسية الوالدين وأولياء الأمور. ومن خلال المشاركة في هذه الإمكانيات يكون بوسع الوالدين التعرف بصورة أفضل على مدرسة الطفل أو مدرس الطفل وطرح أسئلة عليهم بخصوص التدريس ووضع القسم أو ماتهمهم معرفته.

وتقوم المدرسة بما لا يقل عن مرة في كل فصل دراسي بدعوة الوالدين وأولياء الأمور لحضور يوم الوالدين حيث تتوفر الفرصة لإجراء محادثات فردية قائمة على الثقة مع مدرسة أو مدرس طفلكم.

**مشاركة الوالدين وأولياء الأمور**

بوسعكم كوالدين وأولياء أمور المشاركة في القرارات المتعلقة بالشئون المدرسية إن كنتم أعضاء في الهيئات التالية:

**هيئة طاقم تدريس القسم (الصف)**

أعضاء هيئة طاقم تدريس الفصل هم المدرسات والمدرسون القائمون على تدريس هذا الفصل (الصف). يقوم ممثلو الآباء والأمهات وأولياء الأمور (رئيسة أو رئيس هيئة رعاية القسم ونائب آخر) بحضور الجلسات بصورة منتظمة ولهم صوت استشاري خلال ذلك.

**هيئة رعاية القسم (الصف)**

أعضاء هيئة رعاية القسم هم آباء وأمهات الطالبات والطلاب في القسم وهو يتشاورون بخصوص كافة شئون القسم (الصف) وينتخبون الرئيسة أو الرئيس ونوابهم والذين يرعون مصالح القسم (الصف) في هيئة طاقم تدريس القسم وهيئة رعاية المدرسة. يعقد كافة آباء وأمهات الأطفال الذين يداومون على نفس القسم كل نصف سنة في العادة جلسة هيئة رعاية القسم للتشاور في كافة المسائل الخاصة بالقسم.

وخلال أول جلسة لهيئة رعاية القسم في العام الدراسي فإنهم ينتخبون أيضاً رئيسيهم، اللذان يرعيان مصالح القسم (الصف) على مستوى المدرسة واللذان يشاركان في جلسات هيئة طاقم تدريس القسم (الصف) وحيث يكون لهما دور استشاري.





Impressum:



Der Oberbürgermeister

Amt für Weiterbildung

Regionale Arbeitsstelle zur Förderung  
von Kindern und Jugendlichen  
aus Zuwandererfamilien

Rheingasse 11  
50676 Köln

Telefon: 0221 22129292

Telefax: 0221 22129166

E-Mail: [raa@stadt-koeln.de](mailto:raa@stadt-koeln.de)

Internet: [www.stadt-koeln.de](http://www.stadt-koeln.de)

Gestaltung/Realisation:

Zebra Werbeagentur, Köln